

**A Milano**  
Sabato 18 maggio  
l'assemblea  
nazionale



A PAGINA 3

**L'ASSEMBLEA**  
Il Consorzio Franciacorta  
rilancia la sfida  
dell'internazionalizzazione

A PAGINA 6

**ALLEVAMENTI**  
Sette pagine  
con le graduatorie  
di merito



A PAGINA 9-15

Gli eventi meteorologici estremi sono sempre più frequenti

## Maltempo nel Bresciano, «fondamentale assicurarsi»



**I**l conto dei danni provocati dalla tempesta che domenica 5 maggio ha ferito il Lago di Garda ed il Sebino lievita ora dopo ora. Lunedì mattina, su sollecitazione del prefetto Attilio Visconti, i Comuni di Lonato, Desenzano, Padenghe, Sirmione, Gardone Riviera e Salò hanno quantificato i danni tra il milione e mezzo e i due milioni di euro. A questi si dovranno poi aggiungere le richieste degli agricoltori che hanno avuto, sia pure in alcune aree circoscritte, danni ingenti.

Sirmione e Desenzano, che hanno stimato danni per mezzo milione ciascuno, dovranno mettere presto mano alle strutture divelte dalla furia del lago sospinto a riva da venti fino a cento chilometri orari. Lonato ha invece quantificato in maniera puntuale almeno 200 mila euro di danni, seguito da Padenghe con 150 mila e Salò con 82 mila euro.

In questa situazione emerge ancora una volta l'importante di assicurarsi in agricoltura, come ricordano sia il presidente di Confagricoltura Brescia, Giovanni Garbelli, che il presidente di Agridifesa Italia, Oscar Scalmana.

Confagricoltura Brescia si è attivata subito attraverso i propri uffici per la stima dei danni e per fornire assistenza con tempestività a tutti i propri soci.

A PAGINA 2

### ❖ Lettera ai conferenti



### Prezzo alla stalla, Italtatte ci riprova

✓ Con una lettera inviata ai propri conferenti, Italtatte ha chiesto nuovamente una revisione al ribasso del prezzo alla stalla per il mese di aprile. Pronta la replica di Confagricoltura, che ha invitato i vertici del gruppo Lactalis a rispettare gli accordi in vigore. Intanto, si stanno svolgendo in queste settimane le assemblee delle coop del latte bresciane: i risultati, meno positivi rispetto al 2017, confermano comunque l'efficacia della cooperazione.

A PAGINA 5

Confagricoltura Brescia critica la «gestione scriteriata» e chiede di voltare pagina senza escludere di dare vita ad altri enti

## Sistema allevatori, «sia ridata voce ai soci»

«**U**na gestione scriteriata». Così Luigi Barbieri, vicepresidente di Confagricoltura Brescia, commenta le scelte che, partendo dalle Associazioni provinciali Allevatori, oggi investono le associazioni di razza.

«Come per la trasformazione delle Apa in un'unica associazione regionale, l'Aral, anche le associazioni di razza - evidenzia

Barbieri - vedono sotto la medesima regia il delicato passaggio, imposto dalla riforma della normativa, segnato ancora una volta da una totale assenza di trasparenza nei confronti dei soci. Soci che vengono trasferiti da un ente all'altro senza alcun tipo di informazione e tanto meno di coinvolgimento».

Confagricoltura ha chiesto quindi di rimettere mano all'intera impostazione del Sistema allevatori, ridando voce agli allevatori

e voltando finalmente pagina rispetto alla gestione monopolistica sin qui dettata da Coldiretti. «Non escludiamo - afferma Barbieri - che si arrivi, qualora non venissero adeguate risposte, a dare vita ad altri enti. Una soluzione estrema, ci rendiamo conto, che ci auguriamo non sia necessaria».

A PAGINA 4

## CLAAS Agricoltura

Via Brescia, 60 LENO (BS)

Tel. 030 90 38 411

Fax 030 90 60 836

E-mail: [claasagricoltura@claas.com](mailto:claasagricoltura@claas.com)

Sito: [agricoltura.claas-partner.it](http://agricoltura.claas-partner.it)



## «Assicurarsi contro un meteo imprevedibile»



**L'** ondata di maltempo che si è abbattuta tra sabato e domenica 4 e 5 maggio sul basso Garda e sul Sebino ha provocato numerosi danni anche alle imprese agricole del territorio bresciano e veronese.

«I nostri uffici zona si sono messi subito al lavoro, insieme agli imprenditori agricoli, per stimare con precisione i danni causati soprattutto dal forte vento - commenta Giovanni Garbelli, presidente di Confagricoltura Brescia - in particolare, sono stati segnalati problemi per le strutture zootecniche, compreso lo scopercchiamento di un allevamento suinicolo, e per le coltivazioni arboree, con l'allettamento delle colture foraggere e cerealicole. Inoltre - prosegue il presidente Garbelli - solo nelle prossime settimane potremo capire quanto il rapido abbassamento delle temperature abbia compromesso le coltivazioni viticole e olivicole in una fase delicata del loro sviluppo fenologico».

Non solo il Basso Garda è stato in balia della tempesta perfetta: anche da Salò in su vento e temporali hanno devastato il litorale e i paesi. La conta dei danni è ancora in corso: le situazioni peggiori si sono verificate in particolare a Toscolano Maderno, ma strascichi della furia del lago non sono mancati a Salò, Gargnano, Gardone Riviera dove anche qui il vento ha soffiato a più di 100 all'ora, con picchi registrati in tutto il lago di oltre 130 chilometri orari.

Pèler e Vinessa i venti responsabili del disastro e che hanno scatenato la rabbia delle acque, tra l'altro a un livello mai così alto: in giornata il lago ha quasi raggiunto quota 143 centimetri sopra lo zero idrometrico, considerato un massimo storico.

Solo pochi giorni prima le acque avevano raggiunto i 134 centimetri e recentemente è stato aumentato il deflusso dell'acqua, fino a 150 metri cubi al secondo: per fortuna il peggio è passato, ma poi i livelli si sono attestati intorno ai 140 centimetri. A margine della tempesta, non mancano le polemiche sulla gestione dei livelli stessi: saranno settimane «calde» anche su questo fronte.

Non si contano poi le piante e gli alberi caduti nel corso dei due giorni, le cantine allagate, gli interventi dei vigili del fuoco (a centinaia, in tutto il perimetro gardesano). Per fortuna nessun ferito, anche se è stato provvidenziale in un'occasione l'intervento della guardia costiera, che ha salvato un velista rimasto in balia delle onde e della tempesta.

«Questi eventi atmosferici estremi - afferma Oscar Scalmana, vicepresidente di Confagricoltura Brescia e presidente del Consorzio Agridifesa Italia - non rappresentano più l'eccezione, bensì la regola: il ripetersi sempre più frequente di questi fenomeni naturali impone più attenzione sul fronte della prevenzione dei rischi, in particolare attraverso il ricorso alle assicurazioni agevolate, anche grazie all'attività del nostro consorzio».

Confagricoltura Brescia è a disposizione anche per la compilazione dei moduli necessari alla segnalazione dei danni per calamità naturali che vanno presentati all'Ufficio territoriale della Regione Lombardia entro venti giorni dall'evento.

Questo intento è stato confermato in un incontro in prefettura che ha visto la partecipazione delle organizzazioni agricole e dei sindacati, insieme a tutte le istituzioni - Inps, Inail, Ispettorato del lavoro e Ats - impegnate nella tutela del mondo del lavoro.

«Alla Rete del lavoro agricolo di qualità, la cui gestione è affidata all'Inps - spiega Marco Busi dell'ufficio Relazioni sindacali e gestione dipendenti di Confagricoltura Brescia - possono fare parte le imprese agricole e altri soggetti che si distinguono per il rispetto delle norme in materia di lavoro, legislazione sociale, imposte sui redditi e sul valore aggiunto».

La rete territoriale che andrà a costituirsi consentirà, come evidenzia il direttore Gabriele Trebeschi, «di monitorare e promuovere iniziative sperimentali di intermediazione fra domanda e offerta lavoro nel nostro settore, come argine ai fenomeni di caporalato che possono nuocere all'intera agricoltura della nostra provincia».



Il settore agricolo bresciano rafforzerà il suo impegno per il pieno rispetto dei diritti dei lavoratori con la costituzione della Rete territoriale del lavoro agricolo di qualità.

## Assicurazioni in agricoltura, fondi mutualistici al via

**A**gridifesa Italia, consorzio di difesa per le assicurazioni agevolate in agricoltura promosso da Confagricoltura, ha sottoscritto convenzioni con tutte le maggiori compagnie assicurative e aperto la campagna per le coperture delle produzioni vegetali contro le avversità atmosferiche 2019.

«Se consideriamo che il clima nella penisola italiana si sta sempre più tropicalizzando, è necessario prendere le opportune contromisure - ha esordito Oscar Scalmana, vicepresidente di Confagricoltura Brescia e presidente di Agridifesa Italia - oggi, grazie all'impegno del nostro consorzio di difesa è possibile tutelare il reddito delle imprese agricole a 360 gradi».

Un ruolo importante nell'apertura di questa campagna assicurativa è ancora svolto dall'Unione europea e dal ministero delle Politiche agricole che contribuiscono con ingenti incentivi che arrivano a raggiungere il 70% del premio assicurativo.

«È fuori da ogni dubbio che oggi i danni causati dal clima che continua a cambiare sono una voce significativa nel capitolo di spesa degli agricoltori e - ha aggiunto Scalmana - questo aspetto è ben chiaro ai nostri amministratori politici a tutti i livelli, come dimostra la massima attenzione sul tema».

Il 31 maggio scadrà il termine per le coperture delle colture permanenti come uva da vino, frutticole e le colture a ciclo autunno-primaverile come il frumento e l'orzo; il 30 giugno scadrà il termine per le colture a ciclo primaverile come mais, soia, cocomero, melone, zucca; il 15 luglio le colture a ciclo estivo (pomodoro e riso) e di secondo raccolto e infine il 31 ottobre sarà la scadenza per le colture a ciclo autunno invernale e le colture vivaistiche. «Il ministero è riuscito ad andare a regime con il pagamento dei contributi per la stagione 2017 e

2018 e buone prospettive si intravedono per le prossime contribuzioni grazie all'ultima novità sul piano assicurativo agricolo - prosegue il presidente di Agridifesa Italia - sono state infatti attivate le misure 17.2 e 17.3 in riferimento ai fondi mutualistici che sono sicuro diventeranno una valida garanzia al reddito delle imprese».

In base al decreto sono infatti ammissibili al sostegno pubblico anche le quote di partecipazione e adesione ai Fondi di mutualizzazione formalmente riconosciuti dall'Autorità competente contro le stesse avversità atmosferiche, fitopatie, infestazioni parassitarie ed epizootie previste per le assicurazioni agevolate, nonché le spese di costituzione dei Fondi stessi. La copertura mutualistica deve prevedere, per ciascuna combinazione prodotto/comune, la copertura di perdite di produzione superiori al 30% della produzione media annua dell'imprenditore agricolo.

Restano invece molte difficoltà burocratiche sul fronte zootecnico, ma anche su questo tema il consorzio guidato da Scalmana assicura la massima attenzione: «Le nuove forme di epizootie ed i problemi legati allo smaltimento della carcassa sono oggetto di confronto continuo con tecnici e rappresentanti politici - ha concluso Scalmana - e, per entrambe le problematiche, Agridifesa Italia ha già anticipato importanti somme di denaro a favore dei propri soci». Agridifesa ricorda che è necessario chiedere ai Caa di appartenenza di rilasciare la manifestazione di interesse e aggiornare il fascicolo aziendale prima di effettuare la copertura. Per ogni certificato di assicurazione sarà anche necessario compilare il corrispondente Pai, ossia il Piano assicurativo individuale.



tg

CHIMICA INDUSTRIALE s.r.l.

PRODUZIONE E VENDITA PRODOTTI CHIMICI

detergenti, disinfettanti, sanizzanti, disincrostanti, insetticidi e rodenticidi

PRODOTTI SPECIALI PER:

<b>Caseifici</b>	<b>Latterie</b>	<b>Salumifici</b>
<b>Cantine Vinicole</b>	<b>Allevamenti Zootecnici</b>	<b>Aziende Agricole</b>
<b>Piscine private e pubbliche</b>	<b>Ristoranti residence, bar, alberghi</b>	

Siamo officina autorizzata dal Ministero del lavoro, della Salute e delle politiche Sociali alla produzione di **PRESIDI MEDICO CHIRURGICI**

Via Carpenedolo, 2 - CALVISANO (BS)  
Tel. 030.968390 Fax 030.9968387  
info@tgchimica.com - www.tgchimica.com

CERCHIAMO AGENTI E COLLABORATORI

## Trebeschi: «Serve un argine contro il fenomeno del caporalato» Nasce la rete del lavoro di qualità

# Un fine settimana intenso per Confagricoltura

L'inaugurazione della nuova sede dell'Ufficio zona di Brescia, già prevista per venerdì 17 maggio, è rinviata a causa delle previsioni meteo che annunciano un'altra ondata di maltempo che investirà il Bresciano.

«In attesa di inaugurare la nuova sede, venerdì 17 - ricorda il presidente di Confagricoltura Brescia, Giovanni Garbelli - ospiteremo il nostro presidente nazionale Massimiliano Giansanti per un confronto con l'intero Consiglio direttivo».

L'agricoltura bresciana merita, per i suoi numeri e per il suo dinamismo, un'attenzione particolare anche a livello nazionale. «Per questo - sottolinea Garbelli - porteremo all'attenzione del presidente Giansanti i temi principali, con un focus sui principali settori del comparto».

Per Confagricoltura sarà una fine settimana intenso in Lombardia.

Il 17 maggio si apre infatti a Man-

tova, fino a domenica 19, il Food & Science Festival, evento di divulgazione scientifica di rilievo nazionale e internazionale che affronta e approfondisce in maniera creativa e accessibile le tematiche legate alla scienza della produzione e del consumo del cibo. L'inaugurazione ufficiale si svolgerà venerdì 17 alle ore 17 con il ministro Gian Marco Centinaio ed il presidente nazionale Giansanti. Il tema di questa edizione sarà «Semi»: racconto vivente dell'evoluzione e protagonisti di storie e mitologie, ricerche scientifiche e suggestioni artistiche. Il tema conferma la vocazione del Festival a coinvolgere e sensibilizzare l'opinione pubblica su grandi temi scientifici di attualità, dal cambiamento climatico alle fake news fino alla resistenza agli antibiotici, con l'obiettivo di gettare qualche seme utile alla crescita culturale del Paese.

Numerosi gli appuntamenti di rilievo per gli agricoltori. Riveste parti-

colare interesse, soprattutto per la filiera zootecnica, il convegno di venerdì mattina, alle ore 11.30 al Liceo Virgilio di Mantova, dedicato al progetto «Reflua». Finora sono state definite strategie per ridurre l'impiego di antibiotici nel ciclo di allevamento, ma si presta ancora poca attenzione alla diffusione ambientale dei principi attivi presenti nei reflui zootecnici, nonostante il loro spargimento in campo sia utile a ripristinare il livello dei nutrienti e della sostanza organica in terreni sottoposti a cicli intensivi di coltivazione. Fornire misure di contenimento del rischio del fenomeno dell'antibiotico-resistenza è l'obiettivo del progetto Reflua, iniziativa finanziata dal Psr 2014-2020. Al convegno interverrà Matteo Lasagna, vicepresidente di Confagricoltura. Domenica 19 maggio, alle 10.45 alla Loggia del Grano, si parlerà invece dell'importanza della risorsa idrica in agricoltura e della necessità di trovare soluzioni strutturali per evitare il ripetersi di emergenze.

Sul sito foodsciencefestival.it è possibile trovare l'intero programma della tre giorni.



A Milano, sabato 18 maggio, si terrà l'assemblea nazionale di Confagricoltura, dal titolo «Coltiviamo l'Europa». A pochi giorni dal voto per il rinnovo del Parlamento Ue, ci sarà un confronto con gli industriali. «Chiameremo - ha detto il presidente Giansanti - la politica a definire le priorità per la crescita dell'Italia e per costruire un'Europa più forte sul piano internazionale, partendo proprio dal comparto agroalimentare».

A Palazzo Mezzanotte, sede della Borsa Italiana, alle 10.30, il presidente di Confagricoltura Massimiliano Giansanti dialogherà con il presidente di Confindustria Vincenzo Boccia.

A seguire la testimonianza di alcuni imprenditori agricoli e l'intervento dei principali esponenti nazionali dei partiti politici.



**FOOD&SCIENCE FESTIVAL**  
COLTIVIAMO CONOSCENZA

Terza edizione  
**MANTOVA**  
17/19 MAGGIO 2019



Oltre 200 conferenze, incontri, laboratori, spettacoli, mostre e proiezioni che spaziano dalla scienza alla società, dalla salute all'alimentazione, dalla natura all'economia. Gli eventi sono a ingresso libero con registrazione obbligatoria.

SCANSIONA IL QR CODE E SCOPRI IL PROGRAMMA SU [foodsciencefestival.it](http://foodsciencefestival.it)



#foodscience2019

## Mod. 4 con i dati del trasportatore



Il ministero della Salute ha comunicato che, a partire dal 1° luglio, il mancato inserimento dei dati relativi trasportatore (sezione D) non consentirà il rilascio di modelli 4 informatizzati.

Pertanto tutte le informazioni, comprese quelle inerenti il trasportatore - a seguito dell'avvenuta registrazione degli interessati i dati saranno già disponibili nel sistema informatizzato - dovranno essere presenti nel sistema e, nel caso, essere aggiunte al momento della compilazione, prima dell'uscita degli animali.

I Servizi veterinari sono stati invitati a sollecitare le ditte di autotrasporto alla registrazione sul portale vetinfo.it e in in quello regionale lombardo.

Dalle prime anticipazioni, per gli allevatori autorizzati al trasporto in proprio entro i 50 km, i Distretti veterinari provvederanno direttamente alla registrazione, in modo da consentire agli interessati di avere già a disposizione i dati durante la compilazione del modello 4.

### QUINDICINALE DI INFORMAZIONE DI CONFAGRICOLTURA BRESCIA

Direttore Responsabile: **FRANCESCO MARTINONI**  
Redazione: **REGIO srls**  
info@regiosrl.it

Hanno collaborato con REGIO alla realizzazione di questo numero: Diego Balduzzi, Giovanni Bertozzi, Marco Busi, Luca De Santis e Elena Ghiselli

Autorizzazione Tribunale di Brescia n.75 del 16 maggio 1953  
Concessionaria di Pubblicità:  
**EMMEDIGI PUBBLICITÀ**  
tel. 030.6186578 e fax 030.2053376  
www.emmedigi.it / email: info@emmedigi.it  
€22,00 PER MODULO MM 43 BASE X45 AL TEZZA

### AGENZIA DI COMUNICAZIONE

## REGIO

SCRIVIAMO  
LA TUA STORIA  
SOLO DOPO **ESSERNE**  
DIVENTATI **PARTE**

info@regiosrl.it

Per la pubblicità su  
"L'Agricoltore Bresciano"  
rivolgerti a  
**Emmedigi pubblicità s.a.s.**  
Via Toscanini, 41 Borgosatollo (BS)  
Tel. 030.6186578 - Fax 030.2053376  
www.emmedigi.it  
info@emmedigi.it

## Sul nostro sito internet il contributo di Alberto Guidorzi

### Il ricorso agli agrofarmaci, una pratica non solo moderna

«L'uso di pesticidi è una pratica solo moderna?» è il titolo di un interessante intervento di Alberto Guidorzi, agronomo «di campo» mantovano da 50 anni impegnato nel settore, dedicato agli agrofarmaci e pubblicato sul sito web di Confagricoltura Brescia ([brescia.confagricoltura.it](http://brescia.confagricoltura.it)).

Guidorzi ripercorre, sin dall'antichità, lo sforzo degli agricoltori per salvaguardare le coltivazioni dalla avversità che è giunto a risultati sempre migliori, grazie alla ricerca. Nell'articolo vengono affrontati anche i principali pregiudizi che gravano sui «pesticidi», smontando dati alla mano le montature sul tema.

Una parte consistente dell'opinione pubblica ritiene che l'uso di fitofarmaci rappresenti una pratica esclusivamente moderna. Anzi, se dici che un tempo era peggio di oggi non ti credono, eppure è proprio così.

L'uomo agricoltore ha convissuto da sempre con i parassiti dei suoi raccolti ed ha quindi sempre cercato di difendersi. Infatti, nel termine «pesticidi», il prefisso «pest» significa in inglese proprio pianta o animale dannoso e non ha nessuna attinenza con la «peste».

Possiamo a supporto citare una delle 7 piaghe bibliche d'Egitto, consistita in una invasione di cavallette. Perché non ricordare la zizzania evangelica come erba infestante?

I testi antichi di agricoltura citano come sostanze pesticide le ceneri, le decozioni di elleboro e giusquiamo (più velenose dei neonicotinoidi). Il sale marino è un diserbante storico, usato dai Romani sul suolo di Cartagine affinché non crescesse più nulla (eppure il sale marino è più tossico del demonizzato glifosate).

Le ruggini del grano sono sempre state un flagello, non per nulla i romani si erano dotati di un dio da invocare contro di esse (Robigus) ed una festa in suo onore (le Robigalia). Di queste credenze non vi è da meravigliarsi perché fino a non molto tempo fa le Rogazioni cristiane avevano questo scopo e avevano conservato la stessa data delle Robigalia. La carie del frumento ha da sempre falciato le semine e quando si seminava 1 per raccogliere solo 3/5 volte il seminato, significava privarsi di nutrimento.

Proseguì la lettura del contributo dell'agronomo Alberto Guidorzi sul sito internet [brescia.confagricoltura.it](http://brescia.confagricoltura.it) nella sezione press/opinioni.



**costruzione molle agricole e industriali**  
**specializzato in molle per girello, andanatore e pick-up**

Via Don G. Bianchi, 12 - 25020 - Milano (BS)  
Tel. 030 9547455 - Fax 030 954385  
E-mail: [info@mollificiobps.it](mailto:info@mollificiobps.it)  
[www.mollificiobps.it](http://www.mollificiobps.it)

## Confagricoltura critica con decisione il percorso di totale riorganizzazione in atto

# Anafj, «sia data voce ai soci»

«**Q**uel pasticciaccio brutto del Sistema Allevatori: si potrebbe sintetizzare così, prendendo in prestito un titolo a Carlo Emilio Gadda, la scriteriata gestione che, partendo dalle Associazioni provinciali Allevatori, oggi investe le associazioni di razza».

Commenta così Luigi Barbieri, vicepresidente di Confagricoltura Brescia, il percorso di riorganizzazione che riguarda l'intero assetto degli organismi tecnici e gli enti selezionatori italiani. «Come per la trasformazione della Apa in un'unica associazione regionale, l'Aral, anche le associazioni di razza - evidenzia Barbieri - vedono sotto la medesima regia il delicato passaggio, imposto dalla riforma della normativa, segnato ancora una volta da una totale assenza di trasparenza nei confronti dei soci. Soci che vengono trasferiti da un ente all'altro senza alcun tipo di informazione e tanto meno di coinvolgimento». Le stesse assemblee territoriali - per Brescia tenuta a Montichiari lo scorso 10 maggio - sono state convocate con scarsissima informazione, così come è stato per la «migrazione forzata» da Apa all'Aral e, oggi, ad Anafj.

Come ribadito anche in un recente incontro convocato in vista delle assemblee territoriali dell'Anafj (l'ente selezionatore delle bovine di razza frisona e jersey), Confagricoltura ha avanzato una serie di rilievi sulle procedure adottate nella stesura del nuovo statuto di questo importante ente che governa la selezione della principale razza delle vacche da latte italiane.

«Da quanto apprendiamo, le contestazioni che abbiamo mosso - ricorda il vicepresidente - hanno portato anche il ministero delle Politiche agricole a richiedere un supplemento di istruttoria per la "validazione" dello statuto prevista per legge. Alcune impostazioni dell'attuale testo rischiano persino di non consentire ad Anafj di poter accedere alle importanti risorse pubbliche per la selezione genetica stanziata dal Programma di sviluppo rurale nazionale».

Confagricoltura ha chiesto quindi di rimettere mano all'intera impostazione del Sistema allevatori, ridando voce agli allevatori e voltando finalmente pagina rispet-



to alla gestione monopolistica sin qui dettata da Coldiretti. «Non escludiamo - conclude Barbieri - che si arrivi, qualora non venissero adeguate risposte, a dare vita ad altri enti. Una soluzione estrema, ci rendiamo conto, che ci auguriamo non sia necessaria».

«Reagire chiedendo il rispetto delle regole si può e si deve», ha detto Fabio Curto, allevatore, vicepresidente di Confagricoltura Treviso, leader della sezione lattiero casearia veneta e scelto da Palazzo della Valle come coordinatore nazionale del tavolo di lavoro sulla riproduzione animale. Insieme a lui, in una recente riunione a Cremona, sono intervenuti Alberto Cortesi (presidente di Confagricoltura Mantova), Elisabetta Quaini (presidente dei proprietari conduttori della Libera), Carlo Alberto Cipponi (che guida la sezione latte), Giovanni Beretta, Daniele Mezzogori (Confagricoltura).

### La decisione della Corte di giustizia Ue

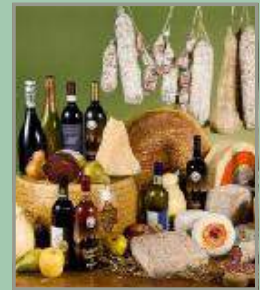
## Arriva lo «stop» europeo alle false Dop

La Corte di giustizia dell'Unione Europea ha condannato l'evocazione delle Dop, lavorando ad una strategia legislativa per fermare i segni geografici ingannevoli e sostenendo una maggiore tutela del consumatore europeo.

«Grazie ad una storica sentenza della Corte di Giustizia europea a tutela della Dop spagnola sarà guerra aperta nei tribunali europei contro le evocazioni, numerose e consistenti, i copioni e i volgari cloni del Grana Padano DOP»: così il direttore generale del Consorzio Tutela Grana Padano, Stefano Berni, commenta la decisione a favore del Consejo Regulador della DOP Queso Manchego, che si era opposto alla decisione di un suo socio produttore di lavorare anche un formaggio simile.

Il Consorzio Tutela Grana Padano attendeva l'esito di questo contenzioso su una questione che da tempo colpisce il formaggio DOP più consumato nel mondo con 4.932.996 forme prodotte nel 2019 ed un export da primato di 1.938.328 forme.

Secondo Luigi Barbieri, vicepresidente di Confagricoltura Brescia, con la decisione pubblicata il 2 maggio, «la Corte ha sancito impor-



tanti principi in tema di evocazione di una DOP, il principale espediente usato nei nomi dei similari, facendo chiarezza sui richiami geografici ed introducendo il concetto di consumatore europeo».

Barbieri ha poi aggiunto che «da anni Confagricoltura si sta battendo sul tema della lotta alla contraffazione nel mondo dell'agroalimentare italiano e si è sempre dimostrata al fianco dei consorzi di tutela per offrire il proprio contributo tecnico e sindacale per far fronte comune in una sfida in cui in palio ci sono milioni di euro e la credibilità di una nazione».

## Notizie in breve

### Incentivi impianti biogas: chiarimenti del Gse

Il Gse, con la pubblicazione delle Faq, ha fornito alcune importanti precisazioni relative all'incentivazione degli impianti a biogas fino a 300 kW prevista dalla legge di bilancio 2019.

In particolare, relativamente al tema della proprietà dei terreni da cui provengono le biomasse, il Gse ha chiarito l'equiparazione alla proprietà di tutte le altre forme di disponibilità e/o possesso previste dal Codice Civile (affitto, comodato d'uso, usufrutto, ecc.), così come richiesto da Confagricoltura.

Questa equiparazione è consentita purché la conduzione degli allevamenti e/o dei terreni da parte della azienda agricola realizzatrice dell'impianto o, nel caso di impianti realizzati in forma consortile, dei soggetti consorziati, sia regolarmente documentata da idoneo contratto, inserito nel fascicolo aziendale.

### Comunità montana della Valle Trompia: aperto il bando 2019 per le aziende agricole

La Comunità montana della Valle Trompia ha aperto il bando di accesso agli interventi di sostegno per le aziende agricole in aree montane, previsti dalla legge regionale 31 del 2008.

Le misure riguardano investimenti nelle imprese agricole, miglioramento della produttività e funzionalità degli alpeggi e dei pascoli montani Riqualficazione e modernizzazione dei processi di trasformazione. Il termine per la presentazione delle domande è il 30 giugno.

Gli interventi possono essere realizzati nei Comuni compresi nel territorio della Comunità Montana di Valle Trompia e nei Comuni di Gussago e Botticino. Nel caso di richiesta di contributi per l'acquisto di impianti, attrezzature, macchine, il centro aziendale del richiedente deve essere ubicato nel territorio sopra indicato.

### Il soggiorno estivo dell'Anpa

Entro il 7 giugno è possibile iscriversi al consueto soggiorno estivo dell'Associazione nazionale dei pensionati agricoltori di Confagricoltura. Su grande richiesta si tornerà al grande Hotel Re Ferdinando di Ischia (dall'8 settembre) e al Villaggio Free beach club di Costa del Rei (dal 9 settembre al 19 a 720 euro). Verso la prima meta è possibile scegliere un soggiorno di 7 o 14 notti: nel primo caso il costo è di 660 euro, nel secondo caso di 1220 euro. Per ulteriori informazioni e dettagli su ciò che è compreso nella quota di partecipazione è possibile contattare la nostra segreteria.

### Presentazione accordo per grano biologico con Italmopa

Confagricoltura ha siglato lo scorso anno con Italmopa (la rappresentanza delle industrie di prima trasformazione) un accordo per la valorizzazione del grano biologico al fine di creare una filiera bio di qualità a cui hanno già aderito alcuni associati.

Il 30 maggio a Bologna è organizzato un incontro per illustrare i contenuti dell'accordo che ha come intento quello di garantire ai produttori agricoli un prezzo remunerativo.



## Qualunque sia la tua impresa, c'è una soluzione per te.

Finanziamenti, leasing, estero, factoring, agrario, noleggio e servizi. Tutti i servizi e le soluzioni finanziarie per la tua impresa. Qualunque sia.

Proseguono le assemblee delle cooperative. Il 2018 è stato un anno complicato, con una ripresa nel finale

# Latte, un'altra annata soddisfacente

Barbieri: «Il modello cooperativo dimostra la sua efficacia soprattutto nei momenti di crisi»

**S**tanno proseguendo in queste settimane le assemblee delle cooperative del settore lattiero-caseario bresciano.

Lo scorso 9 maggio, a Palazzo Cigola Martinoni di Cigole, si è svolta l'assemblea della Cooperativa Produttori Latte Indenne della Provincia di Brescia, presieduta da Francesco Martinoni, presidente onorario di Confagricoltura Brescia.

163 soci della cooperativa che ha sede in via Aldo Moro a Brescia hanno approvato il bilancio di un anno, il 2018, caratterizzato da una crisi pesante in termini di valori, sia per il latte che per i suoi derivati, con un'inversione di tendenza registrata negli ultimi mesi, soprattutto a causa della siccità che ha colpito i Paesi del nord Europa.

Dedotte le spese di gestione, il prezzo medio di liquidazione ai soci, qualità compresa, è stato pari a 0,404 euro al litro più Iva (contro 0,43 euro/litro dello scorso anno, con un calo quindi del 6,14%).

«Nonostante un anno difficile e nonostante il continuo incremento della produzione nazionale di latte – ha commentato il presidente Martinoni nel corso dell'assemblea – grazie all'efficacia del modello cooperativo, siamo riusciti a mantenere un prezzo soddisfacente, anche se in calo rispetto all'anno scorso. La nostra AOP Latte Italia, cui è associata la Latte Indenne – ha aggiunto il presidente – ha commissionato uno studio all'Università di Brescia per valutare gli scenari futuri in tema di consumo di latte e derivati. In base ai risultati della ricerca, dovremo trovare soluzioni per trasformare il latte che non può andare nei circuiti Dop ed evitare così che l'eccesso di produzione faccia crollare il prezzo dei nostri formag-

gi più pregiati. Tutto questo – ha concluso Martinoni – presuppone un forte coordinamento tra produttori, organizzazioni sindacali, mondo industriale e della cooperazione, istituzioni e mondo accademico, per far sì che l'intero sistema preveda uno sviluppo sostenibile in tutti i sensi».

In generale, nonostante le premesse della stagione per il settore lattiero-caseario non fossero positive, il comparto non solo ha retto prezzi molto bassi, ma è riuscito a rialzarsi con ottime quotazioni sul finale dell'annata.

«I dati di inizio anno non erano buoni – commenta Luigi Barbieri, vicepresidente di Confagricoltura Brescia – e si sono registrate quotazioni pari a sei euro al chilo per il Grana Padano e 30 centesimi per un litro di latte, ma questi valori non hanno scoraggiato gli allevatori e le cooperative che hanno continuato a lavorare con entusiasmo ed il clima, poi, ha aiutato tutti. Infatti – prosegue Barbieri – la lunga estate siccitosa ha inevitabilmente causato un innalzamento dei prezzi riconosciuti alle cooperative e di conseguenza anche il Consorzio del Grana Padano ha tratto benefici. Tutta l'Europa settentrionale ha registrato un calo delle produzioni e si è verificata una tensione dei prezzi che è arrivata fino ad 8 euro al chilo per il Grana: si è quindi verificato un cambiamento repentino che molti attendevano».

Barbieri sottolinea come oggi stiano ottenendo buoni risultati gli allevatori che fanno parte del mondo cooperativo, «considerando che c'è una netta differenza tra quanto liquidato ai soci delle cooperative e quello riconosciuto dall'industria: l'unione fa la forza e nel settore primario questa è una regola che non tradisce mai».

## PREZZI LATTE

### TRASFORMAZIONE

COOP	KG (euro/100 kg)	LT (euro/100 lt)	KG IVATO
CÀ DE STEFANO	44	45,3	48,4
COPROLAMA	44	45,3	48,4
GARDALATTE	42,5	43,8	46,8
GIARDINO	42	43,2	46,2
LAIT	41	42,2	45,1
PLAC	40	41,2	44,1
SOLAT	48	49,4	52,8
SORESINA	39,3	40,4	43,2
TORRE PALLAVICINA	41,0	42,2	45,1

### TRASFORMAZIONE

COOP	KG (euro/100 kg)	LT (euro/100 lt)	KG IVATO
ALPE DEL GARDA	54,4	56	59,8
CISSVA	34,7	35,7	38,2
VALSABBINO	42,2	43,4	46,4

### COMMERCIALIZZAZIONE

COOP	LT (euro/100 lt)	LT IVATO
COMUNE DI BRESCIA	40,9	45,0
OPLATTE INDENNE	40,4	44,4

Si ringrazia per la collaborazione nella raccolta dei dati Gianpietro Dossena di Concooperative Brescia

## Cissva, un consiglio rinnovato per rilanciare il caseificio



La neopresidente Paola Pezzotti con i nuovi consiglieri

**S**i è svolta lo scorso sabato l'assemblea della Cissva, il caseificio cooperativo camuno di Capo di Ponte. Confagricoltura Brescia è intervenuta con il presidente Giovanni Garbelli ed il direttore Gabriele Trebeschi.

«La nostra organizzazione – ha commentato Garbelli al termine dell'assemblea che ha eletto il nuovo consiglio – esprime soddisfazione per la nomina di un cda rinnovato di cui fanno parte numerosi giovani: riteniamo che questa sia la strada giusta per il rilancio di Cissva. Il latte – ha continuato il presidente di Confagricoltura Brescia – è centrale per la zootecnica montana camuna: si tratta di una ricchezza che va valorizzata attraverso un profondo legame con il territorio».

In questo senso, Confagricoltura Brescia esprime soddisfazione per la presenza nel consiglio di Paola Pezzotti, presidente della Comunità montana Sebino Bresciano: «È la garanzia – ha aggiunto Garbelli – dell'impegno delle istituzioni per la ripresa della redditività di Cissva. Valutiamo molto positivamente anche la composizione del collegio dei sindaci, con figure di grande professionalità che supporteranno il consiglio di amministrazione».

Il presidente Garbelli è intervenuto in assemblea sottolineando come la strada per la ripresa passi attraverso la valorizzazione delle produzioni camune: «La volontà dei soci, con il supporto della nostra organizzazione e di Concooperative – ha detto ancora –, ha permesso di sventare le ipotesi di delocalizzazione».

«Come produttori – ha concluso il presidente di Confagricoltura Brescia – ringraziamo il presidente uscente Giancarlo Panteghini per il lavoro di questi anni al vertice di Cissva: ora tutti gli attori devono lavorare insieme per ottenere il rilancio di una realtà importante per tutta la Valcamonica e l'area del lago d'Isèo».

### ❖ La lettera di Lactalis a tutti i conferenti

Italatte minaccia di non riconoscere il contratto Confagricoltura: «Si rispettino gli accordi sul prezzo»

«Riteniamo inaccettabile la comunicazione di Italatte a tutti i propri conferenti di riconoscere un prezzo di 40 centesimi al litro di latte (salvo conguaglio) per il mese di aprile perché questa decisione andrebbe in netto contrasto con le condizioni di fornitura che sono state reciprocamente siglate». Così Luigi Barbieri, vicepresidente di Confagricoltura Brescia, commenta la lettera inviata dal gruppo Lactalis in data 2 maggio agli allevatori conferenti.

La motivazione alla base della scelta del gruppo industriale viene riassunta nell'innalzamento del prezzo medio del latte alla stalla in Italia «che ha toccato – secondo quanto scrive Lactalis – un livello tra i più alti degli ultimi anni e ha evidenziato un differenziale rispetto ai prezzi dei principali mer-

cati di riferimento che supera ogni valore storico».

Confagricoltura non ci sta e risponde prontamente alla comunicazione: «Riteniamo che il metodo di indicizzazione sia stato concordato tra le parti con lo scopo di seguire l'andamento del mercato – ha continuato Barbieri – e non esistono le condizioni indicate da Italatte per una arbitraria riduzione del prezzo del latte che deve rimanere per il mese di aprile pari a 415 euro per 1.000 litri di latte».

Italatte ha richiesto un incontro per definire le modalità di prosecuzione del rapporto contrattuale: «Non tollereremo una eventuale revisione delle condizioni di fornitura del latte proprio perché non concordata con tutte le parti in causa».



**FACCHETTI**  
CONCESSIONARIA MACCHINE AGRICOLE



Via Bargnana, 12 - 25030 Castrezzato (Bs) - Tel. & Fax: 030 7146141

NUOVA SEDE Via Crema, 13 - 26010 Credera Rubbiano (CR) - Tel. 0373 615094

info@facchettimacchineagricole.it - www.facchettimacchineagricole.it

VENITA ASSISTENZA RICAMBI FINANZIAMENTI



## Nell'azienda Ricci Curbastro di Capriolo l'annuale assemblea del Consorzio di Tutela La Franciacorta guarda ai mercati esteri

Le vendite in Italia sono in lieve aumento. Per l'export si punta su Canada e Cina



**L**a Franciacorta guarda ai mercati esteri ed in particolare al Canada e alla Cina: l'obiettivo è stato definito dai vertici del Consorzio, nel corso dell'assemblea annuale dell'organizzazione, convocata a Capriolo, nell'azienda Ricci Curbastro, lo scorso 3 maggio.

I dati diffusi nel corso dell'assemblea evidenziano come nel primo trimestre 2019 il mercato nazionale si conferma in linea con i numeri dello scorso anno e segnali positivi arrivano anche dall'export, anche se non è ancora stata raggiunta la quota del 30% di esportazioni, obiettivo che si è dato il Consorzio. Nel 2018 le vendite oltre confine hanno registrato un incremento a volume del 4,3%, ma la quota non è andata oltre l'11% del business totale: 1,93 milioni le bottiglie spedite, contro i 15,59 milioni vendute sul mercato interno in una situazione di sostanziale stabilità (+0,8%).

In questo contesto, resta centrale per i produttori la strategia dell'internazionalizzazio-

ne. Il Consorzio infatti ha già messo a punto attività di «educational» che coinvolgeranno anche Canada e Cina, Paesi molto complessi ma allo stesso tempo stimolanti, verso i quali occorre iniziare a muovere i primi passi. La Cina, in particolare, costituisce uno dei mercati emergenti in assoluto più rilevanti.

Sul fronte delle tipologie si punta all'incentivazione del Saten, marchio esclusivo, da sempre oggetto di particolare attenzione da parte del Consorzio, oggi secondo dopo il Brut con una quota pari al 7,7% dei volumi.

Nel corso dell'assemblea è stata espressa grande soddisfazione per il consenso che il brand Franciacorta continua a ottenere: merito delle potenzialità del territorio, ma anche dell'impegno di ciascuna azienda per la sua valorizzazione.

In questa direzione, risulta particolarmente importante il percorso di integrazione delle attività della Strada del Vino, per una promozione coordinata della Franciacorta, anche dal punto di vista enoturistico.

### ❖ L'assemblea dell'associazione

## Strada del Franciacorta, forte impegno nella promozione del territorio



La presidente Camilla Alberti con alcuni consiglieri e soci della Strada del vino di Franciacorta

«Da una recente ricerca internazionale, oltre l'80% di chi pratica enoturismo è attratto dall'intero contesto emozionale della visita in cantina e dall'esperienza vissuta nel territorio del vino». Lo ha ricordato la presidente della Strada del vino Franciacorta, Camilla Alberti, aprendo l'assemblea dell'associazione che promuove il turismo nell'area franciacortina.

«Per avere successo - ha sottolineato la presidente - dobbiamo condividere la nostra storia e le nostre emozioni, non solo il vino: il territorio deve parlare di queste emozioni e di questa storia».

La Strada del Franciacorta è oggi in grado di offrire a chi visita questa zona del Bresciano un ventaglio variegato di «esperienze».

La presidente Alberti, impegnata nell'azienda vitivinicola di famiglia Castelveder a Monticelli Brusati, da sempre associata a Confagricoltura, ha elencato le tante opportunità offerte dai soci della Strada: dalle tradi-

zionali visite guidate in cantina ai percorsi tra i vigneti, sino al golf e alle strutture dedicate al benessere.

L'associazione è stata protagonista, insieme al Consorzio Franciacorta, di un 2018 ricco di tanti eventi. Tra questi il più rilevante è stata la tappa del Giro d'Italia, il Franciacorta Stage, la «tappa del vino», partita da Riva del Garda per arrivare a Iseo dopo un circuito tra le colline moreniche.

Molto intenso anche il programma del 2019 che vedrà protagonisti i soci dell'associazione che unisce, oltre a 117 cantine, anche ristoranti, hotel e tutto il mondo dell'ospitalità e dei servizi turistici.

«Assicurare ai turisti un'esperienza indimenticabile è necessario che intorno al vino e al cibo tutto sia bello, curato e accogliente. Continua quindi - ha assicurato Camilla Alberti - l'impegno della Strada del vino Franciacorta per la valorizzazione del nostro stupendo territorio».



METELLI

Group

Il futuro è adesso.

Vieni a conoscere la nostra Tecnologia!

www.metelligroup.eu

## «Il Piano territoriale d'area sia strumento per valorizzare la vocazione agricola»

**C**onfagricoltura Brescia ha partecipato al convegno «Franciacorta, una via per il futuro: il Piano territoriale d'area come strumento di crescita condizionale», alla presenza dell'assessore regionale all'Agricoltura, Fabio Rolfi, e di quello al Territorio e Protezione Civile, Pietro Foroni.

«L'appuntamento - ha affermato Giovanni Garbelli, presidente di Confagricoltura Brescia - è stato particolarmente rilevante per sottolineare l'importanza del Ptra Franciacorta, uno strumento che abbiamo condiviso fin dall'inizio perché finalizzato a ridurre il consumo di suolo e a valorizzare l'attività agricola, ma anche la qualità paesaggistica del territorio».

Secondo il presidente Garbelli, «è ora fondamentale concretizzare i programmi contenuti nel Piano territoriale, rispettando pienamente

la vocazione agricola della Franciacorta; peraltro, anche grazie ad alcuni interventi normativi ed al lavoro dei protagonisti del mondo produttivo e di quello politico, la Franciacorta sta avendo un grande successo turistico. Penso - ha continuato Garbelli - all'importanza del recente decreto sull'enoturismo, che apre nuove prospettive per i produttori che organizzano visite in cantina. Infine - il presidente di Confagricoltura Brescia - anche le attività pensate per valorizzare il lago d'Iseo stanno dando ottimi risultati; si tratta ormai di una meta conosciuta in tutto il mondo e che rappresenta un'importante opportunità di sinergie con la Franciacorta: dobbiamo lavorare insieme per proteggere e valorizzare un territorio straordinario con enormi potenzialità non solo sul fronte produttivo».

F.lli Strada e figli e C s.n.c.

Trivellazione pozzi idrici di tutti i diametri.

Estrazione, installazione, forniture pompe sommerse.

Manutenzione e pulizia pozzi.

info@trivellazioni-pozzi.it // www.trivellazioni-pozzi.it

Tel / fax 030.9747101 - Cell. 348.3053185 - 348 3518182

## A Palazzo Loggia si è svolto il workshop promosso da Aib e Confagricoltura Brescia Pmiday, «crediamo nell'alternanza scuola-lavoro»

Il presidente Garbelli: «Le aziende hanno bisogno di giovani per fronteggiare il cambiamento»

Si è tenuto nel Salone Vanvitelliano di Palazzo Loggia il «Pmiday Workshop», evento promosso dalla Piccola Industria dell'Associazione Industriale Bresciana - insieme a Confagricoltura Brescia e al comune di Brescia - per discutere del futuro dell'alternanza scuola-lavoro, a sei mesi di distanza dal Pmiday.

«Il nostro obiettivo come Piccola Industria continua a essere quello di avvicinare sempre di più, e meglio, il mondo del lavoro e della scuola - ha esordito Elisa Torchiani, presidente della Piccola Industria di Aib, dopo i saluti di benvenuto di Emilio Del Bono, sindaco di Brescia -». Il Pmiday, da questo punto di vista, rappresenta una spinta importante, così come discutere oggi del futuro dell'alternanza scuola-lavoro insieme ai suoi protagonisti».

All'ultima edizione del Pmiday, promosso dal 15 al 17 novembre 2018 per aprire le aziende ai giovani attraverso tre giorni di visite guidate, laboratori ed esperienze sul campo, hanno partecipato 130 imprese e 4mila studenti di 35 scuole bresciane.

«Dobbiamo continuare su questa strada - ha ribadito Paola Artioli, vice presidente di Aib con delega all'Education e al Capitale umano e presidente di Fondazione Aib - l'impresa è la nostra realtà, dove ogni giorno si crea valore. Per questo ci impegniamo ad aiutare le scuole».

Nel corso della mattinata di lavori - moderata dal sociologo ed economista dell'Agencia di Ricerca sociale Codici Stefano Laffi - gli studenti delle classi terze, quarte e quinte superiori di 11 istituti bresciani (ITC Abba Ballini, IIS Beretta, Capriola, Don

Milani, Einaudi, IIS Fortuny, Liceo Guido Carli, Liceo Leonardo, CFP Lonati, IIS Tassara Ghislandi e CFP Zanardelli di Chiari) si sono confrontati con docenti, imprenditori e tutor in un dialogo aperto sul tema dell'alternanza scuola-lavoro, attraverso il modello della «fish-bowl», metodologia utilizzata nelle discussioni di gruppo per favorire il coinvolgimento anche degli spettatori esterni al dialogo.

«Le aziende - e a maggior ragione proprio quelle agricole investite da grandi cambiamenti - hanno bisogno di giovani pronti a fronteggiare i cambiamenti di questa epoca - ha affermato Giovanni Garbelli, presidente di Confagricoltura Brescia - : noi sappiamo bene che in agricoltura c'è spazio per nuove leve preparate e pronte ad affrontare le sfide del comparto con idee innovative, grande professionalità e orientamento al mercato. Per questo lavoriamo da tempo per un patto tra agricoltori e scuole del territorio e noi siamo impegnati a offrire saperi, esperienze e progettualità. Confagricoltura Brescia - ha continuato Garbelli - ritiene che l'Alternanza Scuola Lavoro sia un'ottima opportunità per consentire agli studenti di confrontarsi con il mondo delle imprese. Non si tratta solo di un'occasione, seppur importante, di fare "pratica" o di specializzarsi in quella o in quell'altra mansione. La sfida della scuola, in particolare di questa attività curricolare, non è solo quella di insegnare un mestiere, ma quella di formare persone capaci di lavorare in contesti articolati, di sviluppare capacità di relazione e di affrontare in maniera consapevole le proprie mansioni. Insomma di sviluppare compe-

tenze orizzontali che vanno al di là di quelle strettamente professionali. Il confronto con gli imprenditori dovrebbe appunto essere un momento importante per consolidare queste competenze - ha aggiunto il presidente - , formando la propensione alle idee innovative, alla progettualità e al governo della complessità. Progettare insieme l'Alternanza Scuola Lavoro - come recita il titolo dell'incontro - significa quindi andare oltre il pur importante scopo di ridurre il divario tra attese delle imprese e la formazione scolastica. Confagricoltura Brescia, grazie anche all'attività dell'Anga - la nostra associazione dei giovani agricoltori - è particolarmente attenta al tema della formazione orientata - ha concluso Garbelli - , non solo come dicevo delle singole capacità tecnico-professionali, ma alla cultura d'impresa e alla crescita delle capacità manageriali. Per questo abbiamo offerto piena collaborazione agli istituti bresciani, non solo quelli ad indirizzo agrario, nell'elaborazione di programmi di alternanza scuola-lavoro, per consentire agli studenti, nell'arco della loro percorso scolastico, di immergersi nella futura realtà lavorativa, comprenderla "da dentro" e dando il necessario supporto tecnico a favore dell'autoimprenditorialità».

Confagricoltura offre quindi la possibilità di realizzare progetti di alternanza scuola-lavoro attraverso percorsi didattici teorico-pratici e visite di studio presso le aziende, di organizzare iniziative a favore dei docenti e dei tutor aziendali sulla conoscenza della filiera agricola e agroalimentare della nostra provincia, in tutta la sua ricchezza e diversità.



Il sindaco di Brescia Emilio Del Bono con Elisa Torchiani di Aib e con il presidente di Confagricoltura Brescia Giovanni Garbelli

## A Montichiari le assise delle quattro cooperative del Consorzio agricolo che presto vedrà l'elezione dei nuovi vertici Investimenti, lavoro e utili: Cis, un altro anno in forte crescita



Quattro sì belli rotondi a bilanci milionari e tutti positivi, una sessantina di dirigenti pronti a impegnarsi e un confronto tra i soci ancora piuttosto acceso.

Magari a tratti cavilloso e con qualche venatura polemica, ma sintomo d'interesse e attaccamento alla propria realtà produttiva. Le quattro cooperative agricole che compongono il Cis, ossia il Consorzio intercooperativo servizi in agricoltura, di Montichiari in queste sere di primavera sono state impegnate non solo nell'approvazione dei bilanci 2018, ma anche nel rinnovo delle cariche sociali: dopo tre anni di governo, presidenti e cda sono pronti a cambiare.

Nella sede della Bcc del Garda, luogo non scelto a caso, lunedì 29 aprile si sono svolte

le assemblee di Agricom, Comab e Comazoo, mentre il 2 maggio quella di Comisag. Tutti i bilanci sono stati votati all'unanimità, con dati positivi in tutti i settori.

Sotto la lente. A spiccare sono i conti di Comazoo, la cooperativa per il miglioramento agricolo zootecnico: il presidente uscente Livio Bignetti si è fatto forte di un fatturato di 94,5 milioni (era 91 circa nel 2017), per un utile d'esercizio di 168 mila euro (684 mila lo scorso anno). La produzione di mangimi è cresciuta del 2,25 per cento e, guardando avanti, ci sono sei milioni di investimenti per realizzare l'impianto biologico e ammodernare il vecchio.

Aria positiva anche in Agricom, dove il valore della produzione sfiora i 48 milioni. I motivi per festeggiare sono più d'uno: per la

prima volta entrambe le divisioni - oil e macchine agricole - producono utili. Per questo una parte (circa 110 mila euro) è stata restituita ai soci. Il presidente Giovanni Cottini ha messo in evidenza la new-co che svilupperà il settore del noleggio mezzi agricoli, con l'impegno a portarla a un fatturato da tre milioni.

Il più entusiasta è stato il presidente Comab Matteo Cauzzi, che ha parlato di un bilancio «oltre le migliori aspettative prospettabili» con crescita in tutti i settori commerciali, sia vegetale sia zootecnico. Il valore della produzione nel 2018 è stato di circa 6,3 milioni (era 6,17 nel 2017) per un utile netto di quasi 65 mila euro (53 nel 2017). «È un risultato da attribuire alla squadra - ha commentato Cauzzi -, abbiamo puntato su culture alternative e biologiche e investito su un settore nuovo, il giardinaggio».

Segno più anche in casa Comisag, la cooperativa per il miglioramento dei servizi in agricoltura guidata dal presidente Francesco Brunelli e con all'attivo 17 dipendenti. Il valore della produzione si è attestato poco sopra il milione, in linea col 2017, per un utile di 6 mila euro (era 2.500 l'anno passato).

Martedì 7 maggio, durante i primi Cda delle cooperative del gruppo CIS, sono stati ufficialmente votati i nuovi Presidenti che guideranno le 4 società per il prossimo triennio. Per quanto riguarda Agricom la presidenza è stata affidata a Michele Savoldi di Lonato del Garda, Comab ha eletto Giuseppe Roberti di Lonato del Garda, Comazoo ha eletto come Presidente Luigi Bellini di Ghedi ed in fine Comisag ha votato come suo nuovo Presidente Francesco Brunelli di Manerbio.

### INOSTRI LUTTI



Lo scorso 28 Aprile è mancato all'affetto dei suoi cari

**Bresciani Giacomo**  
di 84 anni

Confagricoltura Brescia e l'ufficio zona di Lonato porgono alla moglie, i figli e ai parenti tutti sentite condoglianze.

### INOSTRI LUTTI



Lo scorso 4 maggio è mancato all'affetto dei suoi cari

**Gottardo Tomasoni**  
di anni 89

dell'azienda agricola Tomasoni Santino e csa. Confagricoltura Brescia e l'ufficio zona di Lenogorno alla moglie Rosa e ai figli Santino con Carla, Margherita con Torquato e Mariarosa con Giampaolo sentite condoglianze.

### PRODOTTI ZOOTECNICI E VETERINARI



**BORGO S. GIACOMO (BS)**  
Via Valle n. 44  
Tel. 030/9487586 • Fax 030/9408521  
E.mail: [info@borgovet.it](mailto:info@borgovet.it)

**ricambi trattori**

RIVENDITORE AUTORIZZATO

Landini McCORMICK MANITOU

RIVENDITORE RICAMBI: CASE - NEW HOLLAND

SAME - LAMBORGHINI - HURLIMANN - DEUTZ - CLAAS - JOHN DEERE - OLEOBLITZ

[WWW.RICAMBITRATTORI.NET](http://WWW.RICAMBITRATTORI.NET)



PONCARALE - Via E. Fermi, 11 - Tel. 030 3533080 - Fax 030 3538213 - Cell. 345.6241883 - [amministrazione@molinari Ricambi.it](mailto:amministrazione@molinari Ricambi.it)

## Nella sede di Confagricoltura Brescia assegnati i premi per il concorso di poesia dialettale Il dialetto vive nella poesia di «El Piò en Vèrs»

Oltre quaranta le poesie in gara che hanno mantenuto viva una tradizione importante per il territorio

La sede di Confagricoltura Brescia ha ospitato domenica 5 maggio la cerimonia di premiazione della nona edizione del premio di poesia dialettale bresciana denominato «El Piò en Vèrs» che ha visto ben quaranta poesie in gara.

Il premio, indetto dall'associazione Palcogiovani, Confagricoltura Brescia e Comune di Brescia e sostenuto dalla fondazione Asm, si colloca come continuazione storica dei due precedenti cicli triennali del concorso, che hanno avuto come tema il Vino (El vi enVèrs - edizioni 2001, 2003, 2005) e il pane (El pà enVèrs - edizioni 2008, 2010, 2012), mantenendo nella denominazione la dicitura «...enVèrs».

Alla cerimonia, presenti tutti e nove i finalisti, l'assessore Valter Muchetti per il comune di Brescia, Gabriele Trebeschi (direttore di Confagricoltura) e di Cristian Delai (presidente dell'associazione Palcogiovani) sono stati premiati tutti i poeti insigniti di un riconoscimento da parte della prestigiosa giuria composta da Elena Alberti Nulli, Fabrizio Galvagni, Egidio Bonomi, Diego Balduzzi di Confagricoltura oltre che da Francesco Braghini e Giorgio Scroffi, quest'ultimi presenti alla cerimonia.

Le poesie sono state lette dalla coinvolgente voce di Sergio Isonni che le ha ulteriormente valorizzate.

Il primo premio assoluto è andato a Graziella Abiatico di Flero, con la poesia «Du quadrè», premiata con

**Il primo premio assoluto è andato a Graziella Abiatico di Flero con la poesia dal titolo «Du quadrè»**

la seguente motivazione: «Il testo proposto è un preciso affresco della dura esistenza contadina, esprime le difficili condizioni della vita nei campi, nel lavoro e nelle relazioni sociali, con segno attento, esatto, secco, senza retorica, sia nei gesti dei protagonisti, come sul piano dei loro sentimenti. Risulta una descrizione vera, una ricostruzione compiuta che ci guarda e colpisce, meritevole per l'emozione di immediata vicinanza, che solleva nel nostro animo. Un racconto particolare che apre e chiude con due immagini magistrali, fulminee come due lampi in un temporale estivo, tenendo volentieri nel suo procedere la luce accesa e chiara».

Il secondo premio è andato alle voci camuna di Anna Maria Marseglia di Edolo (Le ure del piò) e il



Da sinistra Gabriele Trebeschi direttore di Confagricoltura Brescia, l'assessore Valter Muchetti, Graziella Abiatico vincitrice del primo premio, Diego Balduzzi della giuria ed il presidente di Palcogiovani Giovanni Delai

terzo alla bresciana Giuliana Bernasconi (Le ròbe che ròbe).

Subito dopo le prime tre premiazioni il podio sono stati assegnati sei premi speciali della giuria, tutti a parimerito, dedicati a importanti poeti dialettali bresciani recentemente scomparsi, a Luigi Legrenzi di Passirano (Na spera de sul) il premio intitolato a Franco Fava, A Velise Bonfante di Rivoltella (Chè il premio intitolato a Vittorio Soregaroli), Elsa Viemmi di Ossimo (Na fonna càdèra) il premio intitolato a Dino mar-

rino Tognali, Angelo facchi (La Cascina) il premio intitolato a Memo Bortolozzi, Dario Tornago (En vècc capèl de paja tacàt vià a 'na ciòda) il premio intitolato a Teresa Celeste e Daniela Dante (Le piane n'amur) il premio intitolato a Leonardo Urbani.

Ancora una volta, se mai ce ne fosse bisogno, il dialetto ha dato prova di non essere ancora un «malato incurabile», vista l'ottima qualità dei testi e l'importante novità di partecipanti in qualità di esordienti.

La manifestazione, svoltasi in una sala gremita, è risultata un piacevole modo di incontrare la poesia dialettale per chi ancora non la conosce, mentre si è - nel contempo - rivelata una ghiotta occasione per i cultori di passare un'oretta in compagnia del dialetto e dei poeti che ne tengono vivo l'uso e la scrittura, patrimonio prezioso che continua sempre e comunque a gridare la sua vitalità. I premi, consistenti in confezioni di prodotti locali doc, sono stati offerti da Confagricoltura.

# CARO GASOLIO O GPL

## SAI QUANTO POTRESTI RISPARMIARE CON LE NOSTRE CALDAIE A LEGNA

- CALDAIE A LEGNA-CIPPATO-PELLET
- IMPIANTI DI PRODUZIONE ENERGIA DAL LEGNO
- IMPORTANTI RIMBORSI CON INCENTIVO "CONTO TERMICO"



CHIAMACI PER AVERE UNA CONSULENZA GRATUITA

348.2815254

**ERREZAPPA**  
SISTEMI MULTENERGIE

**froling**   
riscaldare meglio

www.biomassebrescia.it Via Padania 12 Rovato (BS)



❖ VACCHE DA LATTE - GRADUATORIA 2018

Come ogni anno pubblichiamo le tabelle dell'Associazione allevatori relative alla scorsa annata

# Allevatori, le graduatorie 2018

ALLEVAMENTI CON DUE MUNGITURE

GRADUATORIA DI MERITO DEGLI ALLEVAMENTI PER KG DI PROTEINE - RAZZA FRISONA ITALIANA

N° ORD.	AZIENDA	COMUNE	VACCHE PRES.	Kg LATTE	% GRASSO	Kg PROTEINE
1	PALAZZINA SOCIETÀ AGRICOLA DI BERTONI & C.S.S.	PONTEVICO	210	14.418	3,32	462
2	MANGIAVINI GIUSEPPE E C. S.S.	MAIRANO	364	13.415	3,82	445
3	GAIBOTTI GIACOMO	PALAZZOLO SULL'OGLIO	41	12.853	3,45	437
4	SOC.AGR. MAESTÀ DI TAINO S.S.	FIESSE	71	13.110	3,76	437
5	GUALENI CLAUDIO E FIGLIO S.S. SOCIETÀ AGRICOLA	ORZINUOVI	91	12.624	3,62	433
6	SOC.AGR.ALLEV. PABLO DI LAINA. E.C. S.S.	VEROLAVECCHIA	60	12.514	3,38	431
7	MALPENSATA SOCIETÀ AGRICOLA DI GRECI	PONTEVICO	90	12.984	3,6	430
8	CARRERA ERNESTO	QUINZANO D'OGLIO	193	12.512	3,82	426
9	SEMINARIO SOCIETÀ AGRICOLA	MUSCOLINE	175	12.213	3,8	421
10	BARONIO ALDO SERAFINO GIULIANO	LENO	176	12.295	3,77	421
11	LA MOTTA DI TOMASONI FRATELLI SOC.SEMPL. AGRICOLA	MONTICHIARI	165	12.662	3,39	419
12	CAPPELLI GIACOMO	PRALBOINO	34	12.280	3,58	418
13	MENSI CARLO E FAUSTO S.S.	BORGO SAN GIACOMO	85	12.898	3,58	418
14	RONCHI FARM DI BOZZONI SOCIETÀ AGRICOLA	PONTEVICO	189	12.327	3,83	415
15	REZZOLA GOTTARDO & GIUSEPPE S. SOC.AGR.	TRENZANO	113	12.873	3,6	414

**ZAMBUTO**  
MANGIMI S.r.l.

[www.zambutomangimi.it](http://www.zambutomangimi.it) CASTELCOVATI (BS) - via del lavoro, 8 - Tel. 030.7187465 - Fax 030.718171

**TEDOLDI**  
COSTRUZIONE E COMMERCIO MACCHINE E RICAMBI

Officina per la Costruzione di Macchine Agricole e Industriali, la Riparazione e l'Assistenza

Via Leno 11 - BAGNOLO MELLA  
tel. 030.6820813

ALPINA ANNOVI REVERBER 4R BONDOLI & PAVESI caprari WALTERSCHEID GLEBLITZ MASCHIO POTTINGER O.M.B. BENZI & DITERLIZZI s.r.l. BERTOLINI pumps COMET

Ercipi Rotanti e Fresatrici - Macchine per Fienazione - Spandiconcime - Spandiletame - Pompe e Impianti per Irrigazione - Seminatrici - Sarchiatrici - Coltivatori, Ercipi, Estirpatori e Ripuntatori - Rulli Costipatori - Scavafossi e Assolcatori - Rompicrosta - Pompe e Agitatori per Liquame - Trasportatori a Coclea - Gruppi e Pompe per Diserbo e Irrorazione - Ruspe Livellatrici - Lame Sgombraneve - Motoseghe e Decespugliatori - Oli Lubrificanti - Pezzi di Ricambio e Accessori

❖ VACCHE DA LATTE - GRADUATORIA 2018

GRADUATORIA DI MERITO DEGLI ALLEVAMENTI PER KG DI PROTEINE - RAZZA FRISONA ITALIANA						
N° ORD.	AZIENDA	COMUNE	VACCHE PRES.	Kg LATTE	% GRASSO	Kg PROTEINE
41	CROTTI PALMIRO E GIUSEPPE S.S. SOC. AGR.	SAN PAOLO	95	12.035	3,61	395
42	SOCIETA' AGRICOLA BOSCO DEI F.LLI FACCHETTI S.S.	PALAZZOLO	82	11.562	3,57	394
43	AZ. AGR. LIRA DI PAPA ALESSANDRO E ANDREA SOCIETA' AGRICOLA	LONATO	58	11.593	3,87	394
44	MARTINONI - MIGLIOLI S.S.	CIGOLE	212	11.446	3,29	393
45	MAESTRINI GIANCARLO E ADRIANO SOC. SEM. AGR.	DELLO	149	11.686	3,62	393
46	AZ. AGR. MEDEGHINI S.S.	BORGOSATOLLO	87	11.938	4,43	393
47	AZ. AGR. MENECA DI PAOLETTI F.LLI ANGELO, GIANMARIO E FILIPPO	BORGO SAN GIACOMO	149	12.120	3,89	393
48	BONDIOLI GIOVANNI ALBERTO E STEFANO S.S. SOC. AGR.	CARPENEDOLO	260	11.689	3,35	392
49	POZZOLINO SOC. AGR. DI AZZINI S.S.	PONTEVICO	67	11.721	3,82	392
50	BRUNELLI DOMENICO E C. S.S.	VEROLAVECCHIA	173	11.961	3,74	392

# ROTTAMA

**IL TUO VECCHIO TRATTORE E OTTIENI SUPER PREZZI SUL NUOVO**



**da maggio ad agosto 2019\* rottamiamo il tuo usato, anche non funzionante, e ti diamo un prezzo speciale se scegli uno dei nostri trattori in offerta**

\*offerta valida salvo esaurimento scorte



## NEW HOLLAND T5 85 2RM

piattaforma con arco abbattibile  
PTO 540/1000 • ruote 12.4R36 - 7.50-16

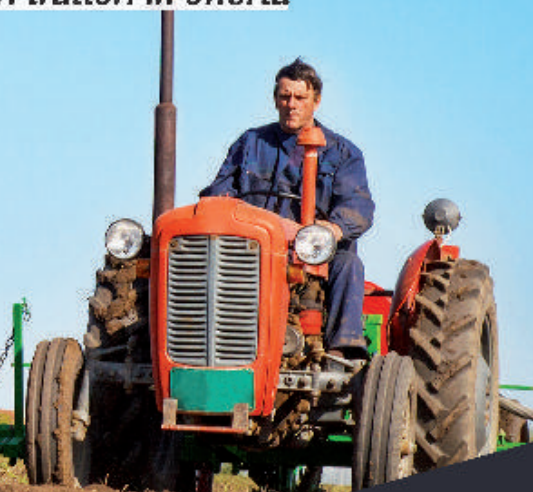
prezzo al netto della rottamazione **€ 21.450 + iva**

foto esemplificative simili ai modelli proposti

## NEW HOLLAND T4 65s 2RM

piattaforma con arco abbattibile  
PTO 540 • ruote 13.6R28 - 6.50-16

prezzo al netto della rottamazione **€ 15.950 + iva**



Agricam Srl

Via Romale 1 - 25013 Marostica (BS)  
Tel. 030 961185 / www.agricam.it



## ❖ VACCHE DA LATTE - GRADUATORIA 2018

GRADUATORIA DI MERITO DEGLI ALLEVAMENTI PER KG DI PROTEINE - RAZZA FRISONA ITALIANA						
N° ORD.	AZIENDA	COMUNE	VACCHE PRES.	Kg LATTE	% GRASSO	Kg PROTEINE
16	SOC.AGR. GIACOMELLI ROBERTO LUIGI	PREVALLE	132	12.643	3,63	413
17	AMIGHETTI F.M. & C. S.S. SOCIETÀ AGRICOLA	VEROLAVECCHIA	205	12.086	3,92	412
18	BALDI STEFANO	PONTOGLIO	92	12.664	3,54	411
19	ZUCCHINI GIANBATTISTA E PIETRO S.S.	BORGOSATOLLO	51	11.937	3,7	410
20	MAGONI GIULIANO, GIUSEPPE E ALBERTO S.S. SOC. AGRICOLA	MACLODIO	95	12.869	3,55	410
21	SOC. AGR. ANTONIOLI ANGELO E FIGLI S.S.	MONTICHIARI	331	11.675	3,78	409
22	GILBERTI DANIELE	PONTEVICO	77	12.297	3,46	409
23	SOC.AGR. LODA MAURO, LORENZO E AGOSTINO S.S.	DESENZANO DEL GARDA	74	12.653	3,28	406
24	BELLANDI ROBERTO	CALCINATO	78	11.859	3,75	405
25	GHIDINI FRATELLI S.S.	URAGO D'OGGIO	48	12.186	3,7	405
26	BODINI FILIPPINI ANGELO E FRANCESCO SOC.AGR.	MILZANO	192	12.013	3,84	402
27	BONETTI ROBERTO E BRUNO	LENO	91	12.015	3,75	402
28	SOCIETÀ AGRICOLA BOSETTI PIETRO E FIGLI S.S.	POMPIANO	162	12.434	3,49	402
29	TOMASONI BORTOLO & TOMASO	VILLACHIARA	170	11.488	3,74	401
30	AGRICOLA ZANI S.S.	GHEDI	353	11.579	3,64	400
31	MONDINI CANDIDO E C. S.S.	VEROLANUOVA	112	12.106	3,66	400
32	SOCIETÀ AGRICOLA CASCINA SEI ORE S.R.L.	REMEDELLO	201	11.400	3,56	399
33	SOC.AGR. GIUGNO F.LLI S.S.	RODENGO SAIANO	41	11.978	3,73	399
34	FERRARI ANTONIO E GIUSEPPE S.S. SOCIETÀ AGRICOLA	ORZINUOVI	150	11.650	3,55	397
35	BRUNELLI ACHILLE & C. SOCIETÀ AGRICOLA	VEROLAVECCHIA	182	12.347	3,63	397
36	ROZZINI GIOVANNI DARIO E NAZZA RENO	MONTICHIARI	61	11.172	3,85	396
37	AZ.AGR. COLLEVERDE MUSICCO GIORGIO E FRATELLI	LONATO	210	11.668	3,79	395
38	AZ.AGR. VALLONI DI DOTTI GIUSEPPE E C. S.S.	GOTTOLENGO	38	12.161	3,71	395
39	FESTA EUGENIO	CHIARI	515	11.684	3,63	395
40	BELLERI GIANPIETRO	GUSSAGO	32	11.765	3,54	395



**BRIXIA IRRIGATION**

... GLOBAL WATER CHECK LEADER ...

Non siamo semplici fornitori ma partner delle aziende agricole, crea la differenza perché siamo la differenza.

**Sede Legale:**  
Via Marrocco, 34  
25050 Rodengo Saiano (BS) - Italy

 [info@brixiairrigation.com](mailto:info@brixiairrigation.com)
 Tel. +39 - 0306119483  
 [www.brixiairrigation.com](http://www.brixiairrigation.com)
 Brixia Irrigation

Siamo la prima azienda che supporta l'imprenditore agricolo all'utilizzo del nostro sistema di irrigazione personalizzato attraverso:

-  Consulenza
  Assistenza tecnica in campo
  Autonomia
  Servizi personalizzati
  Comitato
-  Resilienza all'avanzamento
  Manutenzione
  Irrigazione
  Sistemi
  Filtrazione

**AUTOMAZIONE  
IMPIANTO DI IRRIGAZIONE**

Sommiamo la ricerca dell'efficienza alla voglia di innovazione. La realizzazione di un impianto automatico nasce dal bisogno di maggior controllo e "libertà" del cliente per una produzione superiore e riconosciuta sul territorio.

**VANTAGGI**

- Totale controllo del sistema attraverso la gestione di allarmi e anomalie tempistiche dell'impianto di irrigazione
- Gestione da remoto tramite smartphone o pc
- Personalizzazione del consumo di acqua secondo le caratteristiche del suolo
- Monitoraggio dell'umidità del suolo e condizioni climatiche
- Riduzione dei costi di lavoro
- Riduzione dei costi di gestione
- Più tempo libero
- Produzione superiore e di qualità differente

## ❖ VACCHE DA LATTE - GRADUATORIA 2018

## GRADUATORIA DI MERITO DEGLI ALLEVAMENTI PER KG DI PROTEINE - RAZZA BRUNA

N° ORD.	AZIENDA	COMUNE	VACCHE PRES.	Kg LATTE	% GRASSO	Kg PROTEINE
1	GALBARDI ALESSANDRO	ZONE	35	10.946	3,72	414
2	SCARONI GIAN LUIGI	TREMOSINE	39	10.318	3,99	393
3	ROSSI EMANUELE	TREMOSINE	53	9.764	3,92	378
4	SEMINARIO SOCIETA' AGRICOLA	MUSCOLINE	14	9.681	4,23	360
5	ANTONIOLO DAVIDE	GIANICO	30	9.382	4,07	357
6	STERNI PAOLO	PISOGNE	11	9.584	4,26	357
7	BONOMI ENNIO	PERTICA BASSA	28	9.700	4,05	354
8	SOC. AGR. PE FRATELLI GIOVANNI PIETRO E SERGIO PAOLO S.S.	PIAN CAMUNO	59	9.176	3,69	350
9	SOCIETA AGRICOLA 2C DEI FRATELLI CERINI S.S.	DESENZANO DEL GARDA	11	9.337	4,16	346
10	FAUSTINI DENIS	TREMOSINE	11	9.745	3,5	344
11	CASEIFICIO SOCIALE ALPE DEL GARDA S.C.A.R.L.	TREMOSINE	163	8.975	4,17	341
12	SOC. AGR. FACCHINI MARCO E COSTANTE S.S.	TREMOSINE	106	9.003	4,03	339
13	FELICINI MICAELA	TREMOSINE	7	9.133	3,93	335
14	BELVEDERE DI FENAROLI VALOTTI, BARBIERI E C. S.S.	SENIGA	5	9.359	3,93	335
15	SOC. AGR. LA BENEDETTI S.S.	DESENZANO DEL GARDA	7	9.089	4,31	333
16	MAFFOLINI GIANCARLO	PIAN CAMUNO	11	8.543	3,9	332
17	SOC. AGR. LA VALLE DI COMAGLIO FAUSTO E C. S.S.	MUSCOLINE	6	9.499	3,63	330
18	FREDDI STEFANO	CASTO	22	8.743	4,04	324
19	AZ. AGR. BUFFOLI ALBERTO TRE PINI	VOBARNO	18	8.820	4,07	323
20	AZIENDA AGRICOLA DUE ZETA DI ZAMPATTI LINO E ANDREA	VEZZA D'OGGIO	22	8.519	3,67	322



Per un ambiente migliore e più pulito

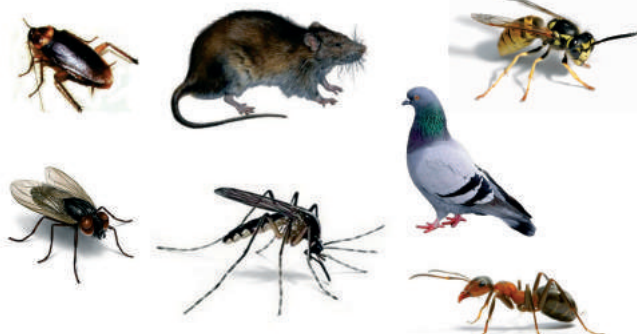
**STEFANO FILIPPINI**  
Perito Agrario  
Cell. 328.7894348

**PIETRO FILIPPINI**  
Geometra  
Cell. 388.5668664

Derattizzazioni - Disinfestazioni - Disinfezioni - Sanificazioni  
Allontanamento Piccioni

# STOP

Trattamenti contro.....



Sede Legale: Via G. Falcone, 13 Remedello (Bs) Tel. 030.9953069  
Negozio e Magazzino: Via Dell'Industria, 106/A Isorella (Bs) Tel. 030.9958949  
info@filippinidisinfestazioni.it - www.filippinidisinfestazioni.it



## tecnozoo

BULGARI ZOOTECNICA srl  
VIA PROVINCIALE - TEL. 030.954677 - MILZANO

Impianti di mungitura  
Misurazione elettronica del latte  
Gestione computerizzata della stalla  
Vasche refrigerazione latte  
Ditta certificata FGAS  
Attrezzature zootecniche  
Impianti per il trattamento dei liquami  
Vendita ed assistenza



La **tecnozoo** è  
esclusivista del brevetto  
**AKTIVPULS System:**

- elimina l'ipercheratosi
- riduce le mastiti
- capezzoli sempre asciutti
- riduce i costi
- incrementa la produzione
- riduce l'utilizzo di antibiotici

[www.bulgarizootecnica.it](http://www.bulgarizootecnica.it)

## ❖ VACCHE DA LATTE - GRADUATORIA 2018

## GRADUATORIA DI MERITO DEGLI ALLEVAMENTI PER KG DI PROTEINE - RAZZA PEZZATA ROSSA ITALIANA

N° ORD.	AZIENDA	COMUNE	VACCHE PRES.	Kg LATTE	% GRASSO	Kg PROTEINE
1	AZ.AGR. BUFFOLI ALBERTO TRE PINI	VOBARNO	17	8.358	3,96	302
2	SOCIETA' AGRICOLA AMBROSINI SRL	ROVATO	7	7.915	3,89	276
3	BETTINI ISAIA	GHEDI	13	7.800	4,16	273
4	EGGIOLINI GERMANO	MAGASA	16	7.309	3,69	243
5	SELVATICO MARINA	SONICO	12	6.355	3,88	229
6	OLINI LUCIANO E LUCASOC. AGR. S.S	PRALBOINO	21	6.355	3,72	215
7	FLOCCHINI REMO	SABBIO CHIESE	5	5.375	4,06	184
8	BUCCIO MARIO	BAGOLINO	6	5.462	3,67	184
9	MALGARIDA BATTISTA	MALONNO	6	5.623	3,89	184

## GRADUATORIA DI MERITO DEGLI ALLEVAMENTI PER KG DI PROTEINE - RAZZA MODENESE

N° ORD.	AZIENDA	COMUNE	VACCHE PRES.	Kg LATTE	% GRASSO	Kg PROTEINE
1	SOCIETA' SEMPLICE AGRICOLA CORNETTI ALESSANDRO E F.LLIS.	QUINZANO D'OGLIO	59	5.427	3,52	181

## GRADUATORIA DI MERITO DEGLI ALLEVAMENTI PER KG DI PROTEINE - RAZZA RENDENA

N° ORD.	AZIENDA	COMUNE	VACCHE PRES.	Kg LATTE	% GRASSO	Kg PROTEINE
1	FREDDI CRISTIAN	VOBARNO	7	5.499	3,08	163
2	RIZZARDINI SARA	VOBARNO	15	4.313	3,43	144

## GRADUATORIA DI MERITO DEGLI ALLEVAMENTI PER KG DI PROTEINE - RAZZA GRIGIO ALPINA

N° ORD.	AZIENDA	COMUNE	VACCHE PRES.	Kg LATTE	% GRASSO	Kg PROTEINE
1	DUSI STELVIO	PERTICA BASSA	18	4.201	3,57	146
2	STEFANINI GIAN LUIGI	CORTENO GOLGI	9	1.992	3,49	70
3	MAFFEIS FEDERICO	CEVO	6	844	3,71	25

## GRADUATORIA DI MERITO DEGLI ALLEVAMENTI PER KG DI PROTEINE - RAZZA JERSEY

N° ORD.	AZIENDA	COMUNE	VACCHE PRES.	Kg LATTE	% GRASSO	Kg PROTEINE
1	FESTA EUGENIO	CHIARI	8	7.410	5,07	299
2	AZ.AGR. GO-ALL DI GORLANI COSTANTINO	DELLO	36	7.069	5,11	298
3	FEDERICI GIOVANNA	ESINE	5	6.619	4,74	280
4	SOCIETA AGRICOLA 2C DEI FRATELLI CERINI S.S.	DESENZANO DEL GARDA	5	5.941	5,7	251
5	ALLEVAMENTO TURELLI DI TURELLI PIETRO, SERGIO E ROBERTO	CASTEGNATO	22	6.463	5,14	247
6	PONTOGLIO PAOLO	ROVATO	8	6.073	5,11	241

**NUOVA**  
**ORMA**

di Bonardi e Perotti

GHEDI (Bs) - Tel. e Fax 030.901330  
e.mail: [info@orma.191.it](mailto:info@orma.191.it)

**MACCHINE E RICAMBI AGRICOLI DI OGNI TIPO - GIARDINAGGIO - COSTRUZIONE E COMMERCIO**  
**RIPARAZIONE TRATTORI DI TUTTE LE MARCHE**  
...20.000 articoli pronta consegna! - **SERVIZIO RICAMBI EXPRESS**  
NUOVO SERVIZIO CONSEGNA A DOMICILIO 24 ORE A € 8,00 - "provare per credere"



## ❖ VACCHE DA LATTE - GRADUATORIA 2018

## ALLEVAMENTI CON ROBOT DI MUNGITURA

## GRADUATORIA DI MERITO DEGLI ALLEVAMENTI PER KG DI PROTEINE - RAZZA BRUNA

N° ORD.	AZIENDA	COMUNE	VACCHE PRES.	Kg LATTE	% GRASSO	Kg PROTEINE
1	BORGHESI DANIELE	SULZANO	19	9.261	3,83	329

## GRADUATORIA DI MERITO DEGLI ALLEVAMENTI PER KG DI PROTEINE - RAZZA FRISONA ITALIANA

N° ORD.	AZIENDA	COMUNE	VACCHE PRES.	Kg LATTE	% GRASSO	Kg PROTEINE
1	CHIAPPINI MARIO	GHEDI	63	13.007	3,6	433
2	FALAPPI VALENTINO	AZZANO MELLA	79	12.668	3,49	425
3	CHIAPPINI ANGELO	GUSSAGO	70	12.605	3,48	414
4	RESCONI CLAUDIO	GAMBARA	42	11.976	3,84	404
5	ZANOLI F.LLI SOC. AGR. S.S.	BORGOSAN GIACOMO	185	11.671	5,62	396
6	AZ. AGR. CIVETTINI S.S.	SAN ZENO NAVIGLIO	37	11.182	3,55	387
7	STALLA SOCIALE DEL SEBINO DI PEZZOTTI	SULZANO	38	11.176	4,14	381
8	BORGHESI DANIELE	SULZANO	21	11.165	3,62	377
9	ONEDA FABIO E MAURO SOCIETÀ AGRICOLA	LENO	97	11.426	3,5	377
10	BONNYFARM DI CHIAPPINI GIOVANNI E FIGLI S.S. SOC. AGR.	GHEDI	120	11.021	3,89	376
11	SALVONI EMANUELE	CHIARI	63	11.664	3,36	375
12	FUSI GIOVANNI	CALCINATO	55	10.974	3,77	369
13	AZ. AGR. ZAMBELLI F.LLI GIANMARIO, ROBERTO	GHEDI	219	10.750	3,67	362
14	MODONESI S.S. AZ. AGR.	BORGOSATOLLO	44	10.426	3,57	356
15	SOCIETÀ AGRICOLA MUTTI LINO ANGELO E GIOVANNI S.S.	CALVISANO	116	11.175	3,41	354
16	SOC. AGRICOLA CASCINA MOTTA DEI F.LLI CAVALLARI S.S.	CALVISANO	110	10.386	3,85	352
17	BONOMELLI ANGELO E FRANCO	MONTIRONE	53	10.355	3,48	350
18	BUFFOLI GOTTARDO IGNAZIO E GIUSEPPE S.S.	POMPIANO	47	10.436	3,63	350
19	FERRI FABIO	VILLACHIARA	51	10.570	3,69	350
20	SOCIETÀ AGRICOLA BASELLI S.S.	QUINZANO D'OGGIO	48	10.264	3,57	345
21	FRATTINI F.LLI	RONCADELLE	153	10.208	3,76	343
22	ALL. DOSSONE DI BONAGLIA GIUSEPPE C. S. S.	PONTEVICO	84	10.076	3,46	338
23	SOC. AGR. FILIPPINI MARIO, MARIELLA E IVAN S.S.	MONTICHIARI	74	9.789	3,74	329
24	AZ. AGR. SOLDI SORELLE S.S.	MILZANO	87	9.787	3,5	325
25	VEZZOLI GIUSEPPE E GIANCARLO S.S.	CHIARI	43	9.244	3,8	314
26	LISSIGNOLI LUIGI E GIACOMO	PONCARALE	65	9.258	3,63	304
27	ALBIERO GIROLAMO	POZZOLENGO	47	9.218	3,8	303
28	MARCANELLI SILVANO E ANGIOLINO S.	PALAZZOLO SULL'OGGIO	34	8.463	3,9	288
29	QUADRI ALBERTO	ROVATO	47	8.494	3,85	282
30	SOC. AGR. BERTOLONI ROBERTO, GIANPIETRO E DANIELE S.S.	BEDIZZOLE	54	7.413	3,62	249



**la fede**  
coperture

BONIFICA AMIANTO

COPERTURE ZOOTECHNICHE  
**030.2731448**

LAFEDE S.r.l.  
Via Industriale, 3 - CASTENEDOLO (BS)  
info@lafedecoperture.com  
**WWW.LAFEDECOPERTURE.COM**



**SAVOLDI**  
TRIVELLAZIONI  
s.n.c di Savoldi Fabio & Giulio  
**POZZI ACQUA**  
di piccolo e grande diametro con relative pratiche  
**Agricoli, Industriali, civili (ville, giardini, etc.),**  
**SONDAGGI, PALIFICAZIONI, REALIZZAZIONE POZZI IN ROCCIA**  
**REALIZZAZIONE PERFORAZIONI SONDE GEOTERMICHE**

Via San Felice, 25 - Calvisano (Bs) - Tel. 030.9968650 - Fax 030.9968726  
Cell. 335.7113240 - Cell. 335.1217574 - E-mail: info@savoldipozzi.it

❖ VACCHE DA LATTE - GRADUATORIA 2018

ALLEVAMENTI CON TERZA MUNGITURA

GRADUATORIA DI MERITO DEGLI ALLEVAMENTI PER KG DI PROTEINE - RAZZA BRUNA

N° ORD.	AZIENDA	COMUNE	VACCHES.	Kg LATTE	% GRASSO	Kg PROTEINE
1	SOCIETA' AGRICOLA FESTA SRL	DARFO BOARIO TERME	41	8.565	3,48	291

GRADUATORIA DI MERITO DEGLI ALLEVAMENTI PER KG DI PROTEINE - RAZZA FRISONA ITALIANA

N° ORD.	AZIENDA	COMUNE	VACCHES.	Kg LATTE	% GRASSO	Kg PROTEINE
1	CIVETTINI MAURO E FRANZONI ROSA BRUNA S.S. SOC.AGR.	GHEDI	142	12.935	3,68	438
2	SOCIETA' AGRICOLA LE COLMBAIE S.R.L.	REMEDELLO	713	13.011	3,82	430
3	CARNAGHI MARCO	GOTTOLENGO	79	12.151	3,55	398
4	DELLA BONA FAUSTINO S.S. SOC.AGRICOLA	GAMBARA	337	11.855	3,77	391
5	DELLA BONA FAUSTINO S.S. SOC.AGRICOLA	DRIZZONA	279	12.177	3,59	390
6	AZIENDA AGRICOLA ANTONIANA S.R.L.	CIGOLE	568	11.669	3,84	387
7	DELLA BONA FAUSTINO S.S. SOC.AGRICOLA	GAMBARA	276	11.644	3,59	383
8	PE' GERMANO	GUSSAGO	87	11.386	3,42	382
9	AGRICOLA SQUADRE S.S. SOCIETA' AGRICOLA	MILZANO	354	11.496	3,83	379
10	SOC.AGR.LA CASTRINA S.S. DI AMBROSETTI P.A. PIETRO & DOTT. E	ROVATO	172	11.170	3,58	367
11	SOCIETA' AGRICOLA VILLAGANA MATTINO DI BRUSAFERRI A. & C.S.S	VILLACHIARA	395	11.269	3,68	364
12	LA FIORITA SOCIETA' AGRICOLA	PRALBOINO	323	10.119	3,56	343
13	SOCIETA' AGRICOLA FESTA SRL	DARFO BOARIO TERME	132	10.668	3,31	339
14	CESARETTO STAFANO	ORZINUOVI	43	9.921	3,72	331
15	FACCHIETTI GIUSEPPE E CRISTIANO S.S.	CALVISANO	91	9.829	3,53	326
16	BORGOGNONI CARLA	LONATO	325	10.383	3,72	326



AlfaSystem

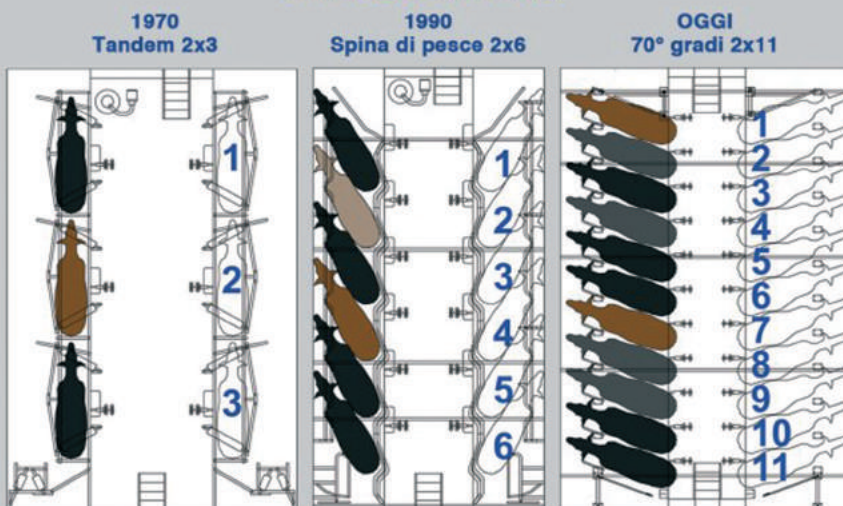
Specialisti nella trasformazione delle sale di mungitura

STESSO SPAZIO!

Preventivi gratuiti in tutta Italia:

si aumenta il numero di gruppi di mungitura nello stesso locale senza mai interrompere la mungitura. La trasformazione si esegue tra una sessione di mungitura e l'altra!!!

- Più latte
- Maggior benessere animale
- Più libertà e tempo libero nella tua vita
- Maggior Controllo sui costi di produzione



AlfaSystem Srl

Sede operativa  
Via Brescia, 81 (Centro Fiera)  
25018 Montichiari (BS) - Italy

Sede legale  
Via Rimembranze, 15  
25038 Rovato (BS) - Italy

Tel. +39 030 99.60.010  
Fax +39 030 99.61.130  
info@alfasystemsrl.com

P.Iva 00670190982  
CF.01994910170

www.alfasystemsrl.com





© 2017, Cargill, Incorporated. All Rights Reserved. www.cargill.it



**Purina**  
FOR THE ANIMALS THAT FEED US

**La Concessione Platto e Purina®  
ti aspettano per supportarti  
nella crescita del tuo business**

Per info visita il sito [www.platto.it](http://www.platto.it) oppure telefona allo 030.620184